

# DOSSIER D'ACCOMPAGNEMENT

**Carlos BERNAL**

***Souvenir de l'impermanence***

En résidence du 5 septembre au 14 octobre 2016

Exposition du 14 octobre au 2 décembre 2016

Du lundi au vendredi de 13h30 à 17h30

Vernissage le vendredi 14 octobre à 18h30



Carlos Bernal, *Demeurer à (détail)*, 2016, mine de plomb et fusain sur papier.

# Présentation de l'artiste

**Carlos Bernal**

<https://www.behance.net/mepierdoparaver>

Carlos BERNAL est né en 1985 à Bogotá D.C. (Colombie) et vit à Rennes depuis 2013. Diplômé en 2011 de la Faculté d'Arts de l'Université nationale de la Colombie, il est actuellement titulaire d'un Master Arts Plastiques de l'Université Rennes 2 obtenu en 2015. Il a suivi aussi une formation en typographie et édition à l'Université de Buenos Aires entre 2009 et 2010.

# Présentation de l'exposition

**Carlos Bernal**

***Souvenir de l'impermanence***

La recherche artistique de Carlos Bernal a pour origine une déambulation entre le dessin et la vidéo. Avec un regard critique sur le monde contemporain, le travail actuel de l'artiste s'installe dans une recherche sur l'attente et le presque invisible ; il tente d'évoquer le déséquilibre entre lumière et obscurité, évident et caché, rendement et improductivité.

A L'aparté, Carlos Bernal réalise une série de dessins de pies extrêmement précis et déclinables à l'infini. Le déploiement du même motif plonge le visiteur dans un état contemplatif, favorisé par la pénombre dans laquelle la salle d'exposition est plongée.

Au centre de la pièce, une sculpture transparente finement gravée se détache dans la semi obscurité par un jeu évocateur entre ombre et lumière, cherchant à perturber nos repères spatiaux et à nous extraire ainsi de notre réalité. Cette sensation d'osciller dans une autre sphère spatio-temporelle se poursuit avec la vidéo qui donne à voir le ruissellement d'un cours d'eau dont le mouvement ne semble pas suivre son cours « naturel ».

Avec *Souvenir*<sup>1</sup> de *l'impermanence*<sup>2</sup>, Carlos Bernal nous invite-t-il à « retenir » (se souvenir de) ce que l'on ne peut par essence pas « retenir » (garder, fixer) ? Ou nous demande-t-il simplement d'être attentifs à ce qui est fugace, fugitif, imperceptible, caché ? Une injonction à ralentir en quelque sorte.

---

<sup>1</sup> Souvenir : survivance, dans la mémoire, d'une sensation, d'une impression, d'une idée, d'un événement passés.

<sup>2</sup> Impermanence : qualité de ce qui est temporaire.

L'aparté, lieu d'art contemporain – Dossier d'accompagnement – Sophie Marrey – [sophie.marrey@montfortcommunaute.bzh](mailto:sophie.marrey@montfortcommunaute.bzh)

L'aparté est un service de Montfort Communauté qui reçoit le soutien du Département d'Ille-et-Vilaine, du Conseil régional de Bretagne et du ministère de la Culture et de la Communication - Drac Bretagne.

# Champs thématiques

## Répétition du geste et du motif / imperceptibilité / simplicité du geste / économie des moyens / lenteur

Prendre son temps... Prendre le temps d'apprendre par l'expérience et la répétition. Prendre le temps d'« être là », se rendre disponible. Voilà de quelle manière Carlos Bernal appréhende son travail artistique.

Par des procédés simples, Carlos Bernal propose un regard critique sur notre monde contemporain, et sa course après le temps. Il nous invite à vivre les choses, à observer, à expérimenter quitte à parfois se tromper, l'erreur faisant partie de l'apprentissage.

A travers l'étude de quelques œuvres choisies de son répertoire, la visite amènera les élèves à aborder les notions suivantes : répétition du geste et du motif, imperceptibilité, simplicité du geste, économie des moyens, lenteur.

Répéter le geste, prendre le temps qu'il faut, car les choses se font en les faisant. Pour Carlos Bernal chaque geste devrait être vécu comme pour la première fois ; l'unique accumulation est celle de l'expérience, celle des « premières fois ».



Carlos Bernal, *Échelle à atteindre*, 2015-2016, vue d'ensemble, colle universelle transparente sur vitre, dessin sur place, dimensions variables.



Carlos Bernal, *Échelle à atteindre*, 2015-2016, détail, colle universelle transparente sur vitre, dessin sur place, dimensions variables.

Ce dessin, fait avec de la colle transparente, a pour matériau principal la répétition. Il ne faut pas répéter pour répéter. Il est question ici de mettre en avant la valeur de la première fois dans la répétition. Chaque ligne est faite comme pour la première fois, chaque geste est vécu comme pour la première fois. Chaque ligne dépend de sa voisine, ainsi le dessin se forme, il grandit, il se développe. Il y a ici une recherche de l'équilibre entre le « presque invisible » des lignes et la dimension de ce qu'elles forment ensemble.

Dans cette œuvre, l'artiste joue avec la transparence, la lumière, l'ombre projetée, l'ajout d'éléments qui ne sont pas prévus, pas maîtrisables (pluie, soleil, nuages, traces...). Carlos Bernal a décidé de dessiner sur la frontière, sur une vitre, avec de la colle transparente, donc il n'est pas toujours possible de voir l'œuvre en la regardant directement en face. Discrète et parfois fugitive à la vue, il faut décider de se rendre disponible pour bien apercevoir ce que camoufle la transparence.

Pour *Souvenir de l'impermanence*, Carlos Bernal réalise une installation **Vers l'ombre** mettant en scène une demi-sphère transparente gravée à la pointe qui, éclairée, projette sur son support l'ombre de ses gravures. Sans ce dispositif, les sillons gravés dans le plastique seraient à peine perceptibles, à la manière des *Fantômes (Fantôme 6 à L'aparté)* que l'artiste laisse dans chaque lieu qu'il occupe le temps d'une exposition. C'est par le jeu de lumière et d'ombre que l'œuvre se révèle, et se renouvelle.



Carlos Bernal, *Fantôme 6* [L'aparté], 2016, ruban adhésif transparent collé sur vitre, dessin sur place, dimensions variables.



Carlos Bernal, *Fantôme 5* [POL'n], 2016, ruban adhésif transparent collé sur vitre, dessin sur place, dimensions variables.

L'aparté, lieu d'art contemporain – Dossier d'accompagnement – Sophie Marrey – [sophie.marrey@montfortcommunaute.bzh](mailto:sophie.marrey@montfortcommunaute.bzh)

L'aparté est un service de Montfort Communauté qui reçoit le soutien du Département d'Ille-et-Vilaine, du Conseil régional de Bretagne et du ministère de la Culture et de la Communication - Drac Bretagne.



Carlos Bernal, vue d'atelier, *Vers l'ombre*, 2016, semi sphère plastique gravée et éclairée, 12 cm. Ø env.

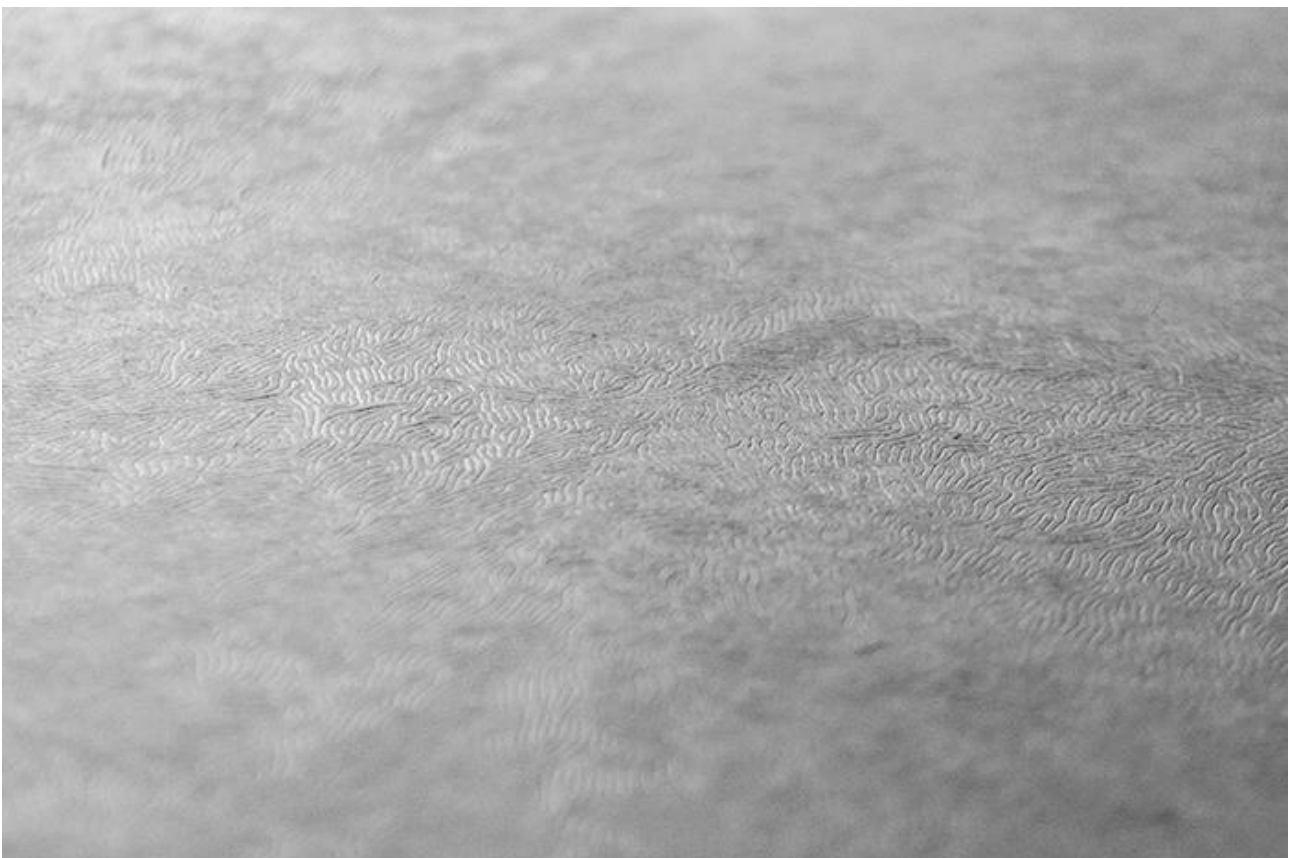
Carlos Bernal grave divers matériaux : papier, plastique, linoléum, avec des formes simples et répétitives. La totalité des surfaces en recouverte. L'empreinte laissée sur la matière n'est visible que si l'on est attentif.

L'aparté, lieu d'art contemporain – Dossier d'accompagnement – Sophie Marrey – [sophie.marrey@montfortcommunaute.bzh](mailto:sophie.marrey@montfortcommunaute.bzh)

L'aparté est un service de Montfort Communauté qui reçoit le soutien du Département d'Ille-et-Vilaine, du Conseil régional de Bretagne et du ministère de la Culture et de la Communication - Drac Bretagne.

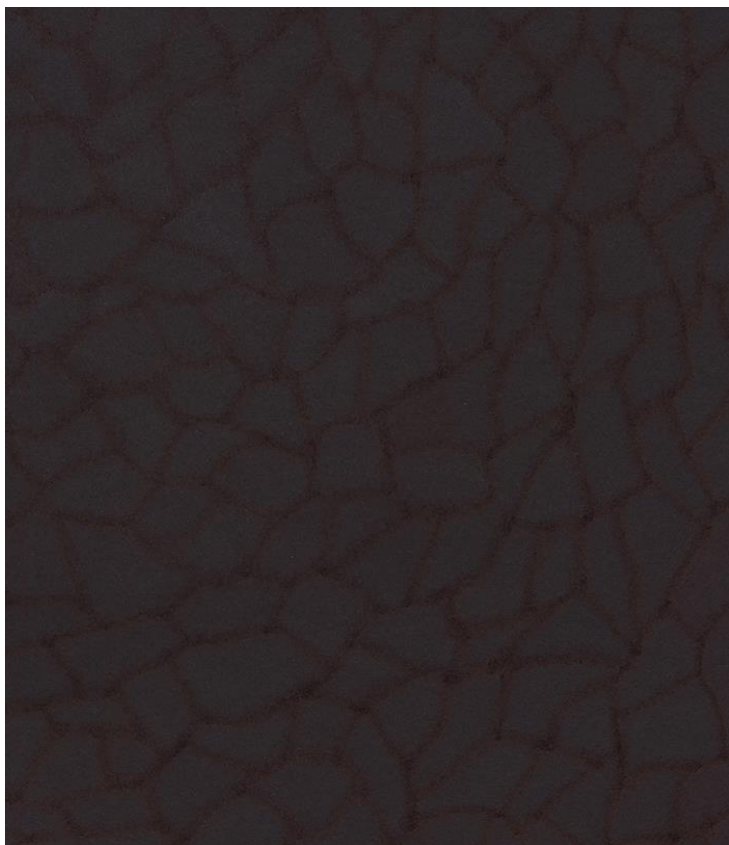
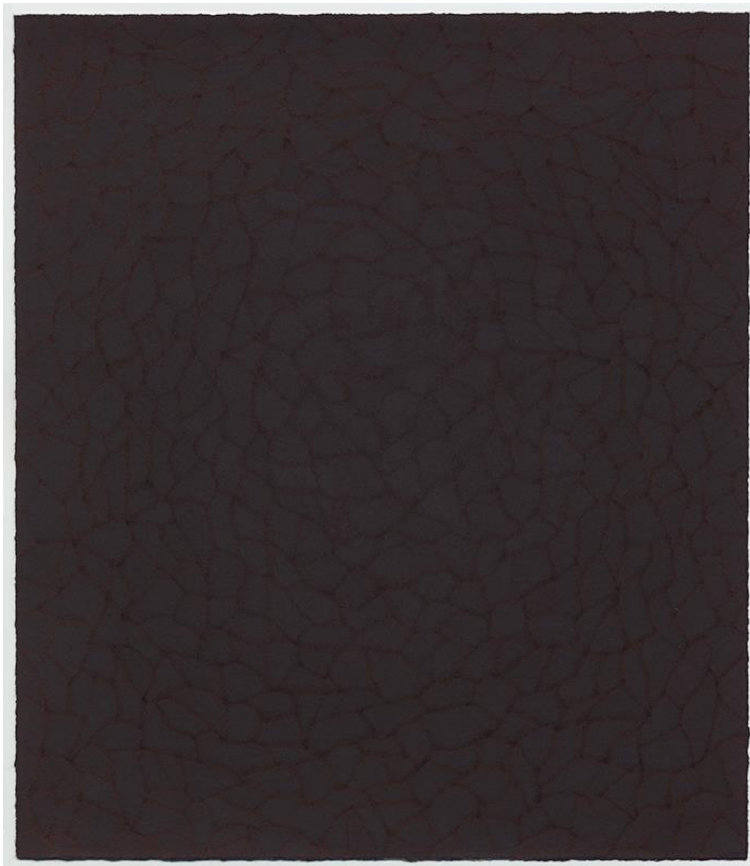


Carlos Bernal, *Variación errátil 1.2*, 2014, pointe de métal sur papier, table, 100 x 70 cm. env.



Carlos Bernal, *Variación errátil 1.2* (détail), 2014, pointe de métal sur papier, table, 100 x 70 cm. env.

Dans *Manière noire*, Carlos Bernal répète également le même motif, mais ici il n'est plus question de transparence. L'artiste crayonne des formes au stylo bille noir et les fait se chevaucher légèrement. Comme souvent dans le travail de Carlos Bernal, il faut se déplacer pour percevoir les formes, imperceptibles de face.



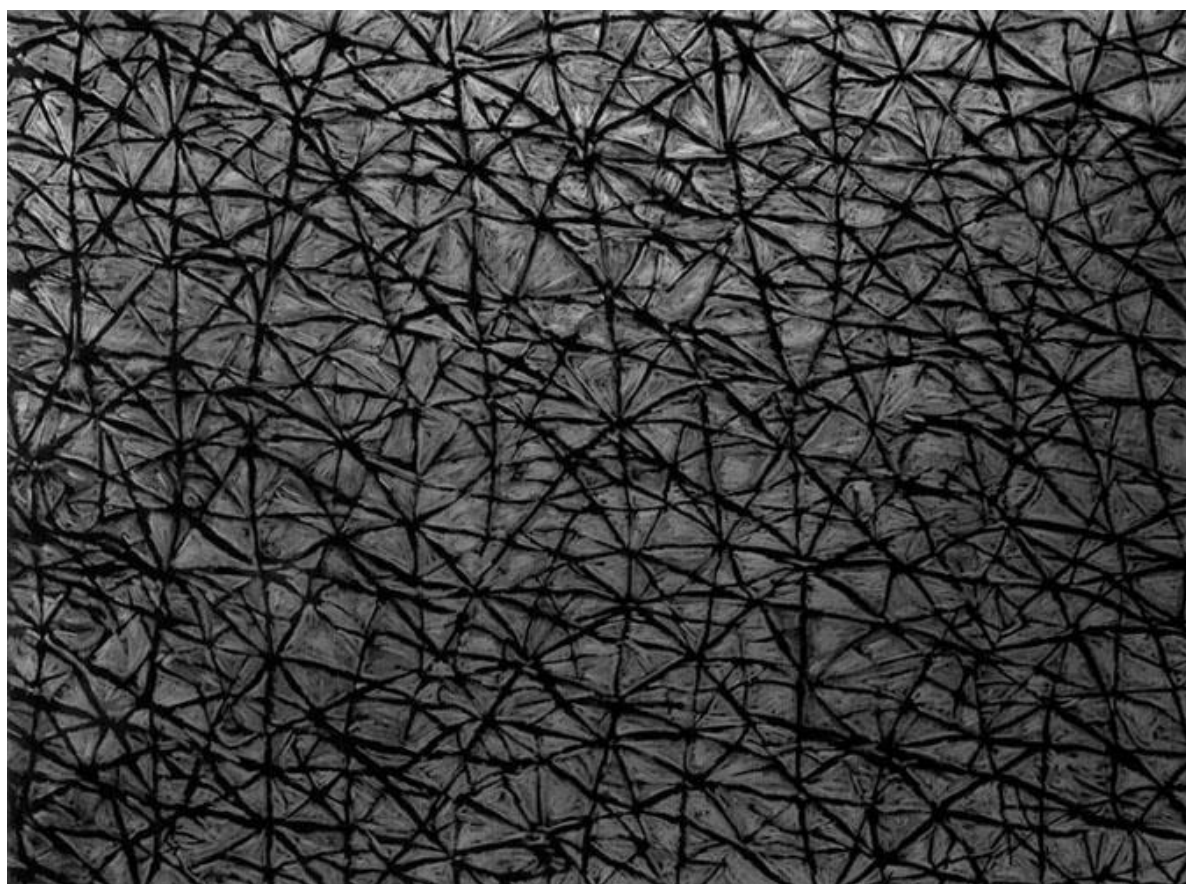
Carlos Bernal, *Manière noire*, 2015-2016, stylo-bille sur papier, 28,4 x 32,5 cm. env. (Vue d'ensemble en haut, détail en bas)



La démarche artistique de Carlos Bernal peut être rapprochée de celle de l'artiste italien Giuseppe Penone : l'utilisation de matériaux simples, un intérêt pour l'impalpable et l'absence, l'utilisation du geste répétitif.



Giuseppe Penone, *Propagazione*, 1993. Crayon feutre sur papier marouflé sur toile, 201 x 328 cm.



Giuseppe Penone, *Riflesso di datolite*, 2004. Graphite sur papier noir marouflé sur toile, 152 x 200 cm.

Carlos Bernal poursuit ce travail en noir avec la série de dessins *Demeurer à* dans lesquels il répète le même motif, figuratif cette fois-ci : des pies, dessinées à la mine de plomb, sur un fond densément recouvert de fusain où l'on distingue le geste répétitif de l'artiste. A L'aparté, est présentée une dizaine de dessins de pies dans des formats divers et des positions différentes.



Carlos Bernal, vue d'atelier, série de dessins *Demeurer à*, 2016.



Carlos Bernal, *Demeurer à* (détail), 2016. Série de dessins, fusain et mine de plomb sur papier Clairefontaine Maya 120 gr., dimensions variables.

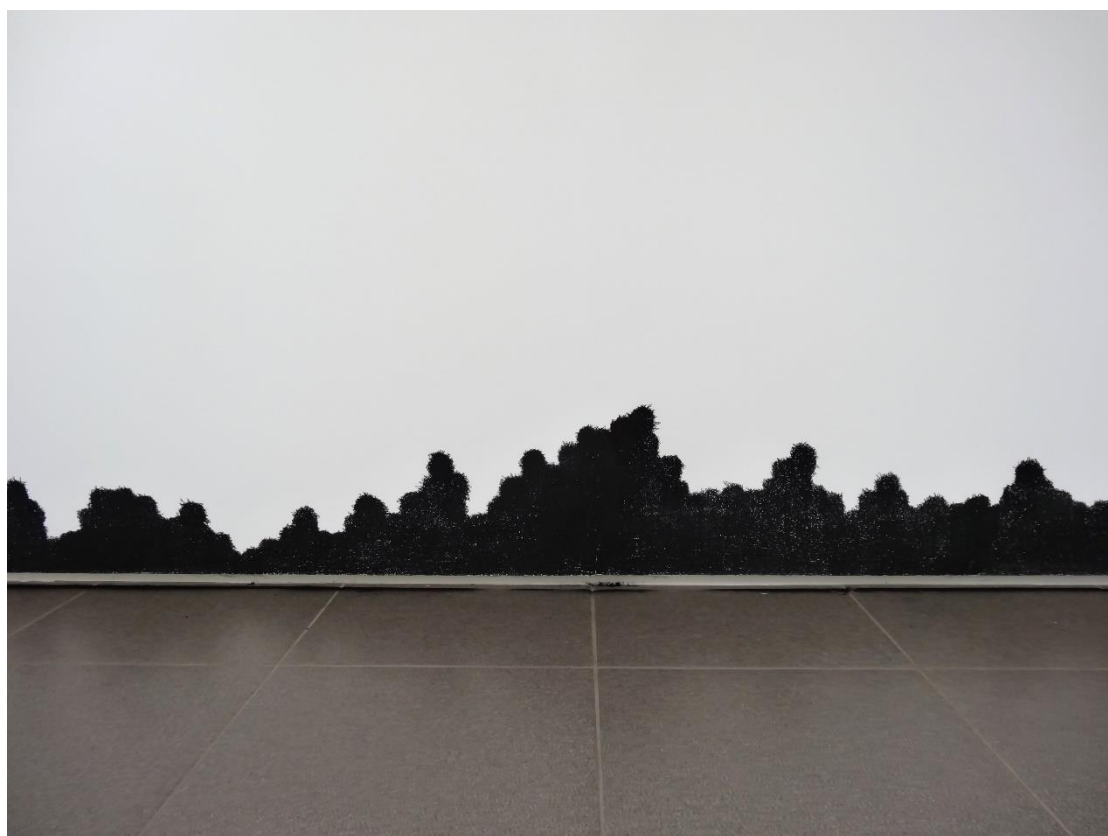
L'aparté, lieu d'art contemporain – Dossier d'accompagnement – Sophie Marrey – [sophie.marrey@montfortcommunaute.bzh](mailto:sophie.marrey@montfortcommunaute.bzh)

L'aparté est un service de Montfort Communauté qui reçoit le soutien du Département d'Ille-et-Vilaine, du Conseil régional de Bretagne et du ministère de la Culture et de la Communication - Drac Bretagne.



Carlos Bernal, *Demeurer à* (détail), 2016. Série de dessins, fusain et mine de plomb sur papier Clairefontaine Maya 120 gr., dimensions variables.

Sur un des murs de la salle d'exposition Carlos Bernal réalise ***Au fond***, dessin mural au fusain. Trait après trait, l'artiste noircit le mur blanc, comme une forme organique poussant petit à petit. Cette masse sombre pourrait envahir, engloutir l'ensemble de l'espace d'exposition immaculé si l'artiste n'avait arrêté son geste.



Carlos Bernal, *Au fond*, 2016, fusain sur mur, dessin sur place, 320 x 300 cm. env.

L'aparté, lieu d'art contemporain – Dossier d'accompagnement – Sophie Marrey – [sophie.marrey@montfortcommunaute.bzh](mailto:sophie.marrey@montfortcommunaute.bzh)

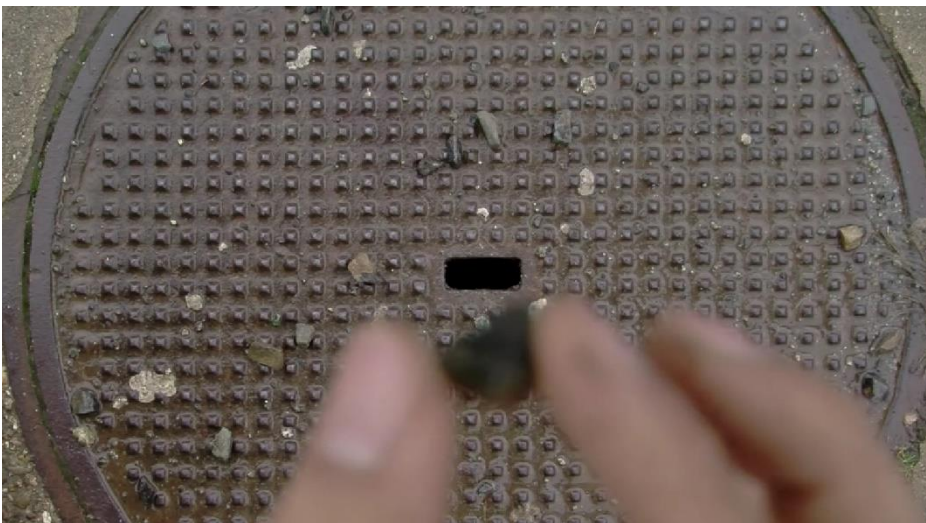
L'aparté est un service de Montfort Communauté qui reçoit le soutien du Département d'Ille-et-Vilaine, du Conseil régional de Bretagne et du ministère de la Culture et de la Communication - Drac Bretagne.

Carlos Bernal utilise aussi la vidéo pour évoquer l'idée de répétition du geste et la notion d'erreur qui accompagne ce geste. Dans cette vidéo en plan fixe, *Gravités*, une action est répétée : une main tente de faire tomber dans le trou d'une plaque d'égouts des graviers un par un. Tous les graviers n'ayant pas atteint le trou se retrouvent sur la plaque d'égouts, comme une trace visible des échecs passés.

Lien de la vidéo *Gravités* <https://www.behance.net/gallery/21869753/Gravits>



Carlos Bernal & Eva Reboul, *Théorème de Latences : Dynamiques de la (Pour)suite*, 2014, vidéo-installation.



Carlos Bernal, capture d'écran, *Gravités*, 2014, vidéo monocanal, son, réalisée en collaboration avec Eva Reboul, 45:53 env. en boucle.

Dans la vidéo *Le noir se fait attendre* présentée à L'aparté, Carlos Bernal crée chez le visiteur une attente. On regarde l'eau s'écouler sans fin, en espérant qu'il va se passer quelque chose. Mais doit-il absolument se passer quelque chose ? L'eau s'écoule sans but, c'est le cours naturel des choses.

Lien de la vidéo *Le noir se fait attendre* : <https://www.behance.net/gallery/30034171/Le-noir-se-fait-attendre>



Carlos Bernal, captures d'écran,  
*Le noir se fait attendre*, 2015,  
vidéo monocal, son, 04:22 env.

Le travail vidéo de Carlos Bernal peut être rapproché des préoccupations de **Francis Alÿs**<sup>3</sup>. Par exemple, dans la vidéo *if you are a typical spectator what you are really doing is waiting for the accident to happen*, Alÿs filme le parcours d'une bouteille d'eau en plastique ballottée par le vent. Le titre nous fait espérer un accident qui ne vient pas. La vision poétique de Francis Alÿs garde la trace d'une présence anodine qu'il transforme en événement ou plutôt en non-événement. Ici, l'intervention de l'artiste est réduite à sa plus simple expression. Il laisse soin au hasard d'accomplir son œuvre.

Lien de la vidéo : <https://vimeo.com/130835072>

---

<sup>3</sup> Francis Alÿs, né en 1959 à Anvers, est un artiste touchant à tous les médias. Il vit et travaille à Mexico depuis 1986.

L'aparté, lieu d'art contemporain – Dossier d'accompagnement – Sophie Marrey – [sophie.marrey@montfortcommunaute.bzh](mailto:sophie.marrey@montfortcommunaute.bzh)

L'aparté est un service de Montfort Communauté qui reçoit le soutien du Département d'Ille-et-Vilaine, du Conseil régional de Bretagne et du ministère de la Culture et de la Communication - Drac Bretagne.



Francis Alÿs, *if you are a typical spectator what you are really doing is waiting for the accident to happen*, video, Mexico City, 1996.

L'esthétique simple des œuvres de Carlos Bernal révèle le sens et la beauté cachés de nos gestes les plus élémentaires, de ces instants fragiles, vécus comme de purs moments de poésie en rupture avec le quotidien. Les œuvres de l'artiste semblent osciller entre apparition et disparition, elles ne sauraient exister sans une prédisposition du regard, une sensibilité donnée. La magie de cet art tient dans son éphémérité, dans la fugacité de sa temporalité.

Par leur retenue formelle, ces artistes de « l'art du presque rien », auxquels on peut associer Carlos Bernal, font preuve d'une acuité de perception traduisant leur sensibilité au monde. Cette démarche éminemment discrète traduit la sourde volonté de ne rien rajouter au réel.

Dans une société du superlatif, ce goût de l'infime, d'une pratique presque invisible et anti-productiviste, n'en est que plus pertinente. Ces actions - traduites sous forme de dessin, de vidéo ou d'installation - traduisent une prise de conscience de la nécessité du fragile, de ces « petits riens ».

Serait-ce cela le travail de l'artiste aujourd'hui ? Créer un art mince, presque invisible mais qui aborde les questions essentielles : c'est-à-dire la place de l'homme dans le monde, son errance et ses aspirations.

# Déroulement d'une visite

## 1/ Accueil 9h15-9h30 (15 min)

La présentation du lieu et de son fonctionnement permet d'introduire la notion d'art contemporain et de résidence de création aux enfants. Pour les groupes connaissant déjà L'aparté, un rappel des expositions vues précédemment en classe, des techniques et médiums alors observés, est une façon d'amorcer la visite de l'exposition de Carlos Bernal, *Souvenir de l'impermanence*.

## 2/ Visite de l'exposition 9h30-10h15 (45 min)

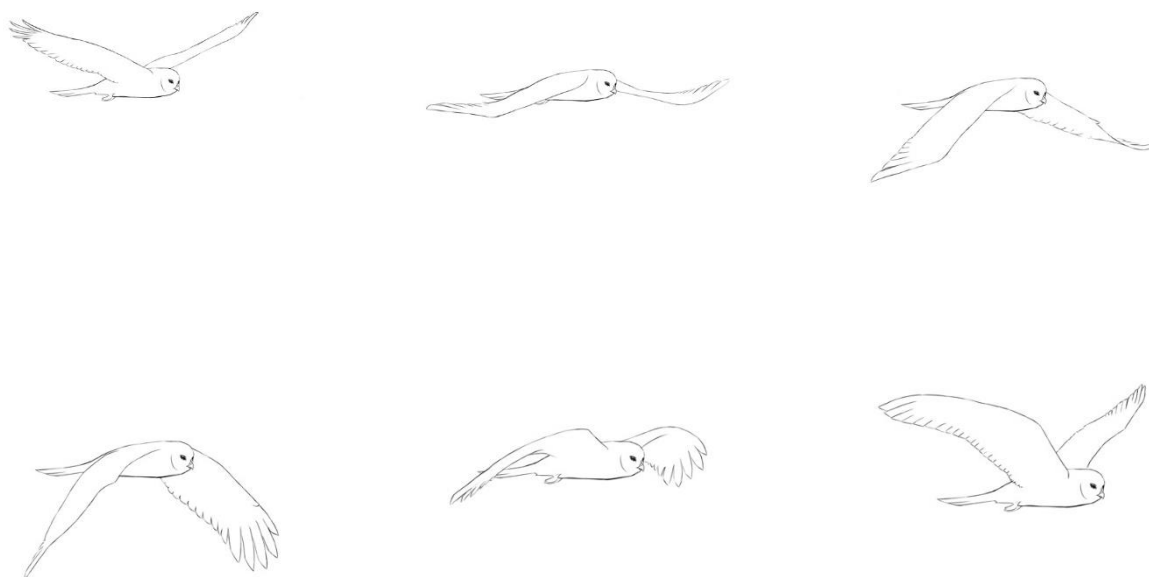
Le groupe découvre les œuvres de Carlos Bernal. Le propos général de l'exposition puis le travail de l'artiste sont discutés face aux œuvres. La visite s'attachera à présenter le travail de dessin, d'installation, de sérigraphie et de vidéo de l'artiste. La visite sera accompagnée de documents de médiation (site internet des artistes, comparaison et confrontation au travail d'autres artistes).

## 3/ Atelier pratique - dessin noir sur noir 10h30-11h15 (45 min)

L'atelier consistera à réaliser un dessin noir sur noir afin de travailler la matière, à la manière de la série de dessins de pies *Demeurer à* de Carlos Bernal.

Par table, les élèves dessineront chacun une étape du déplacement d'un animal, qui sera imprimé au préalable sur le papier canson noir, au format A5 (1/2 A4). Après avoir repassé au crayon graphite les contours de l'animal, les enfants rempliront au crayon fusain tout le fond de la feuille noire. Par la répétition du même geste, ils obtiendront un noir dense et profond.

Exemple : La chouette





Les outils :

Papier canson noir

Crayon graphite

Crayon fusain

Fixatif



L'aparté, lieu d'art contemporain – Dossier d'accompagnement – Sophie Marrey – [sophie.marrey@montfortcommunaute.bzh](mailto:sophie.marrey@montfortcommunaute.bzh)

L'aparté est un service de Montfort Communauté qui reçoit le soutien du Département d'Ille-et-Vilaine, du Conseil régional de Bretagne et du ministère de la Culture et de la Communication - Drac Bretagne.

# Pistes bibliographiques

## Souvenir de l'impermanence

- Site de L'aparté, page de l'exposition *Souvenir de l'impermanence*  
<http://www.laparte-lac.com/programmation/programmation-2016/carlos-bernal/>
- Site internet de L'aparté, page médiation de l'exposition *Souvenir de l'impermanence*  
<http://www.laparte-lac.com/mediation/actions-de-meditation-2016/carlos-bernal/>

## Carlos Bernal

- Site internet de l'artiste <https://www.behance.net/mepierdoparaver>

## Ombre et lumière

Et par extension, invisible et visible, noir et blanc.

- [http://www.cndp.fr/crdp-nancy-metz/fileadmin/STOCKAGE/CDDP\\_57/Emprunter/PDFs\\_et\\_Docs/valise\\_ombres\\_et\\_lumiere.pdf](http://www.cndp.fr/crdp-nancy-metz/fileadmin/STOCKAGE/CDDP_57/Emprunter/PDFs_et_Docs/valise_ombres_et_lumiere.pdf)

Liste d'albums et DVD jeunesse sur les ombres et la lumière.

- Lucie Vandeveld et Hélène Suzzoni, *Poèmes d'ombre et de lumière*, Les p'tits bérets éditions, coll. Le Palpitant, 2015.

Entrez dans le monde fabuleux des poèmes d'ombre et de lumière. Une balade au pays de la fantaisie des mots. Des mots qui riment, rêvent, glissent, s'envolent, miroitent et tintinabulent.

- Michel Pastoureau, *Noir. Histoire d'une couleur*. Ed. Seuil, 2008.

Curieux parcours que celui du noir dans la culture occidentale. Présente dès les temps préhistoriques, où elle fixe les contours de ces silhouettes du premier art pariétal, la couleur n'en finit plus d'opérer un mouvement de balancier, du morbide au raffiné, du sinistre à l'élégant, du ténébreux à l'implacable, indice du mystère comme de l'autorité. Une polysémie dangereuse.