

# DOSSIER D'ACCOMPAGNEMENT

.....  
Noémie Sauve, *Anticlinal*

Du 20 février au 10 avril 2015



## Sommaire

.....

Présentation de l'artiste et de l'exposition	p.2
Une nature fantasmagorique	p.3-9
Déroulement d'une visite	p.10-11
Pistes bibliographiques	p.16



## Présentation de l'artiste

---

Noémie Sauve est une artiste plasticienne qui vit à Paris et travaille à Montreuil. Elle est représentée par la galerie parisienne PapelArt qui soutient le travail d'artistes émergents plaçant le papier au cœur de leur processus créatif.

Dessin, peinture, gravure, sculpture, installation, performance, Noémie Sauve a une approche artistique pluridisciplinaire.

Le travail de Noémie Sauve se concentre actuellement sur l'animal et son environnement, les actions de l'un sur l'autre, leurs relations, leurs interactions. L'animal, comme un retour sur soi, infiniment sincère, fantasmagorique, rayonnant, tel un guide vers un ailleurs à partager.

Noémie Sauve produit « une poésie résolument d'aujourd'hui, qui s'autorise à recourir à l'émotion et à montrer l'interpénétration constante des territoires, qu'ils soient physiques ou philosophiques, afin de dévoiler une forme d'incessante et indispensable cyclicité de la vie, de la matière, du territoire. » (Propos de l'artiste)

## Présentation de l'exposition

---

Un **anticlinal**, titre de l'exposition de Noémie Sauve à L'aparté, est un pli d'une couche géologique de forme convexe, c'est-à-dire en forme de dôme. Ce terme concerne donc la stratigraphie, domaine de la géologie qui étudie l'empilement des couches de terrain (ou strates), trahissant l'histoire géologique d'une région.

Pour L'aparté, Noémie Sauve poursuit ses recherches plastiques sur les liens entre le vivant et son contexte. L'immersion au cœur du domaine forestier de Trémelin et des espaces naturels d'Iffendic, au plus près d'une vie animale extrêmement intense et d'un territoire riche a nourri un travail inédit de dessin (grand formats, techniques mixtes), de gravure et de sculpture (céramiques) poétique rendant compte de la nécessaire coexistence sur un même territoire de diverses formes de vie et de rythmes. Une peinture-sculpture, intitulée *Le chat*, complète ce travail réalisé en résidence à L'aparté.

L'artiste produit « une poésie résolument d'aujourd'hui, qui s'autorise à recourir à l'émotion et à montrer l'interpénétration constante des territoires, qu'ils soient physiques ou philosophiques, afin de dévoiler une forme d'incessante et indispensable cyclicité de la vie, de la matière, du territoire. » (Propos de l'artiste).

# Une nature fantasmagorique

---

## 1/ Les dessins

Parmi les préoccupations de Noémie Sauve, il y a l'écologie, la place de l'animal et de la nature dans un milieu transformé par l'Homme, l'adaptation et les tensions entre sauvage et domestiqué.



Noémie Sauve, *Lévitacion*, 2013. Bic, aquarelle, feutre, paillettes et crayon sur papier ARCHES à grain 300g, 92x66cm.

Noémie Sauve dessine beaucoup d'animaux, qui semblent tout droit sortis de son imagination. Dans ses dessins, elle utilise du crayon de papier avec un traitement soigné comme une gravure ponctuée de couleurs fluos et de paillettes. Selon l'effet de matière souhaité, elle utilise du fusain, de la sanguine, du Bic... Noémie Sauve s'inspire d'éléments minéraux et végétaux prélevés dans la nature, de croquis et de photographies de repérage pour proposer sa propre interprétation de la nature qui l'entoure.

L'Animal n'est rien de moins que le premier sujet de l'histoire de l'art. Tout a commencé avec les peintures pariétales du Paléolithique et son défilé de bisons et de mammouths, à Lascaux et autres grottes ornées. Depuis, la représentation animale n'a cessé d'inspirer les artistes de tous les continents et tous les styles. On pense évidemment aux divinités égyptiennes, à l'art héraldique, aux études d'animaux de la Renaissance italienne à la peinture du 19<sup>ème</sup> siècle (De Vinci et les chevaux ou Delacroix et les fauves), en passant par les natures mortes, de Chardin à Soutine.

La représentation de l'animal sauvage et de l'animal domestiqué permet d'évoquer des sujets divers comme le rapport de l'homme à son environnement, la liberté ou la privation de liberté, l'animalité en chacun de nous...



L'animal sauvage fascine. **Gustave Courbet** a représenté de nombreux cerfs, Eugène Delacroix (1798-1863) des tigres, Léonard de Vinci (1452-1519) des chevaux... La représentation de l'animal sauvage nous met face à notre propre animalité.

**Gustave Courbet (1819-1877),**  
*Le cerf à l'eau, 1861. Huile sur toile, 220 × 275 cm, Marseille, musée des Beaux-Arts.*

Omniprésente dans l'art contemporain, la figure animale ne cesse d'occuper les esprits d'artistes comme de spectateurs. Parfois sacrée, parfois bafouée, l'image bestiale est toujours un thème qui fascine.



La représentation de l'animal domestiqué, voire enfermé, nous amène à nous interroger sur notre rapport à notre environnement, à notre liberté, à notre condition humaine.

Par exemple, le peintre **Gilles Aillaud** représente, à partir de 1963-1964, des animaux seuls dans des zoos, enfermés dans des cages, des enclos, des verrières ou derrière des grilles, et qui tendent, par mimétisme, à se fondre dans leur milieu. Ses tableaux animaliers traquent le moment fragile où l'immobilité du décor de zoo s'anime de la présence soudainement révélée d'une bête. Immobilisant l'instant, le peintre se propose non de décrire l'animal, mais de peindre sa relation avec l'espace qu'il habite.

**Gilles Aillaud (1928-2005),** *Les pingouins, 1974.*  
Lithographie (63x40) tirée en couleurs sur vélin Rives (74x54)



Sondé au plus près de son pelage, de sa corne, de son plumage, l'animal vu par Noémie Sauve se transforme au gré du processus créatif laissant place à l'univers fantasmagorique qui est le sien.

**Noémie Sauve, *Pyramide et pingouins végétalisés*. Bic couleur, paillettes et crayon sur papier ARCHES à grain 300g, 92x66cm, 2013.**

### *Le réveil / La Chambre au Loup*

Dans le dessin *Le réveil la Chambre au Loup* exposé à L'aparté, Noémie Sauve met en scène un univers merveilleux où le loup tient une grande place. Des éléments réels sont mêlés à des éléments magiques ou irréels qui s'inspirent du folklore ou des légendes du territoire dans lequel l'artiste est immergé.

Durant sa résidence à L'aparté, Noémie Sauve a recueilli des témoignages des usagers du domaine de Trémelin, elle a observé la nature, la population animale aussi bien sauvage que domestiquée, elle s'est imprégnée des histoires locales comme celle de la Chambre au Loup :

*La tradition orale rapporte que le dernier loup de la région vivait dans une grotte de la falaise. Un habitant du hameau de Boutavent, situé à proximité du vallon, raconte que sa mère, née en 1890, avait vu un loup sur le chemin de l'école de Saint-Péran.*

*En observant bien les formes des rochers, on remarque la silhouette d'un loup, gueule levée vers le ciel. On raconte alors que chaque fois que la Bretagne est menacée, le loup se transforme en guerrier invincible.*





Dans la partie inférieure du dessin *Le réveil la Chambre au Loup*, l'artiste fait référence à la légende de la Chambre au Loup en représentant un chien/loup hurlant et le rocher reprenant la silhouette de l'animal. Le chien, animal domestique, se transforme en loup, animal sauvage.

**Noémie Sauve, *Le réveil la Chambre au Loup*, 2015.**



Au centre du dessin, deux pattes de loup semblent s'extraire d'un nuage pailleté, entre évocation de la terre et de la pierre pourpre locale et poudre magique d'une lampe de génie.

Noémie semble également jouer avec les codes des représentations picturales du 15<sup>ème</sup> siècle, comme cette peinture du peintre italien Andrea Mantegna, où l'on voit sortir des nuages la main de Dieu, épargnant la vie d'Isaac.

La main divine protectrice est ici remplacée par les pattes d'un esprit animal protecteur.

**Andrea Mantegna (1431-1506), *Le sacrifice d'Isaac*, peinture à l'huile, 1495.**



Dans la partie supérieure du dessin, de nombreux symboles font référence au Moyen-âge, et plus précisément à l'âge d'or de la cité de Montfort-La-Cane, le 15<sup>ème</sup> siècle, lorsque la cité est à son apogée.

Noémie Sauve a représenté le blason des seigneurs de Montfort, entre le 12<sup>ème</sup> et le 15<sup>ème</sup> siècle (D'argent à la croix de gueules ancrée de 8 têtes d'or), un heaume, une épée, des morceaux d'armure, pris dans un tourbillon coloré emportant des fragments de schiste pourpre.

Dessin réalisé par Stéphane Duval.

### *Végétal VS Minéral*

Outre la représentation de l'animal et son environnement, Noémie Sauve traite du conflit entre le végétal et le minéral, qu'elle a constaté sur le domaine de Trémelin et à la Chambre au Loup.



Les pins ont du mal à s'enraciner profondément à cause des nombreux rochers de schiste pourpre, et sont donc fragiles face aux éléments.

La végétation et les rochers semblent se disputer le territoire.

**Noémie Sauve, *Végétal VS Minéral*, 2015.**

Quand on pense aux conflits entre végétaux et minéraux, on pense aussi aux conflits entre animaux et entre humains, bien sûr.

La notion de conflit entre le végétal et le minéral peut nous renvoyer au conflit entre personnes ou à l'intérieur d'une personne. Donc en opposant végétal et minéral, Noémie Sauve nous parle plus largement du conflit. Ce conflit, d'où vient-il ? Quelles formes prend-t-il ? Est-il nécessaire à la vie ? S'il a une utilité et correspond à une nécessité, comment faire pour qu'un conflit ne dépasse pas la coopération, elle aussi nécessaire ?

## 2/ Les sculptures et peintures-sculptures

Noémie Sauve a divers moyens d'expression artistique : dessin, sculpture, peinture, photographie, mises en scènes, spectacles chantés... A L'aparté, elle présente des dessins (vu précédemment) et une série de sculptures, plus précisément de céramiques.

Pour la réalisation de ses sculptures, Noémie Sauve passe par le dessin. Dessiner la sculpture oblige l'artiste à cerner un trait. Ses sculptures sont plus sobres que ses dessins (en bronze, en ciment, en terre émaillée, en marbre, en bois...), elles ne peuvent pas être comme les dessins avec du fluo et des paillettes. Cependant, ses céramiques restent très colorées. Leur aspect brillant est dû à la technique du raku : les terres cuites sont « émaillées » c'est-à-dire qu'elles sont recouvertes de poudre de verre (cuisson à partir de 700°C).



Noémie Sauve, *Tête de chien*, H 12,5 cm/ L 17 cm/ l 12 cm, céramique, 2014.



Noémie Sauve, *Rongeur patte en l'air*, H 15 cm/ L 28 cm/ l 17 cm, céramique, 2014.



Noémie Sauve, *Animal mis en scène*, céramique, L 20 cm, 2015.



Noémie Sauve assemble également ses œuvres en 2D (gravure, peinture) et en 3D (céramiques) comme dans cette peinture-sculpture intitulée *Le Chat*. Cette œuvre est une évocation de l'animal domestique, qui « peuple » le domaine de Trémelin dans la journée. Même si les chiens, et leurs maîtres, sont omniprésents à Trémelin, les chats font également partie de la faune locale. Parmi les anecdotes recueillies par l'artiste, il y a l'histoire de ce chat qui s'est baigné dans l'étang en été.



Noémie Sauve, *Le Chat*, huile sur toile 55x46 cm avec terre cuite émaillée, 2014.

Noémie Sauve met en avant dans son travail la coexistence du végétal et du minéral, de l'homme et de l'animal, de l'homme et de son environnement, et des animaux entre eux. Les animaux sauvages peuplent le domaine de Trémelin la nuit, tandis que les animaux domestiques l'occupent dans la journée.

## Déroulement d'une visite

---

### 1/ Accueil 9h15-9h30 (15 min)

La présentation du lieu et de son fonctionnement permet d'introduire la notion d'art contemporain et de résidence de création aux enfants. Pour les groupes connaissant déjà L'aparté, un rappel des expositions vues précédemment en classe, des techniques et médiums alors observés, est une façon d'amorcer la visite de l'exposition *Anticlinal*.

### 2/ Visite de l'exposition 9h30-10h15 (45 min)

Le groupe découvre les œuvres de Noémie Sauve. Le propos général de l'exposition puis le travail de l'artiste est discuté face aux œuvres.

La visite s'attachera à présenter le travail de dessin, de gravure, de peinture et de sculpture de Noémie Sauve.

### 3/ Atelier pratique - Dessin (technique mixte) 10h30-11h15 (45 min)

Dans ses dessins, Noémie Sauve mêle intimement **l'animal et le végétal** (ex. pingouins végétalisés), ou **l'animal et le minéral** (le loup mêlé à la roche)



A l'aide des techniques de dessin et de peinture de l'artiste, les élèves vont à leur tour associer un animal et un végétal OU un animal et un minéral représentatifs du territoire.

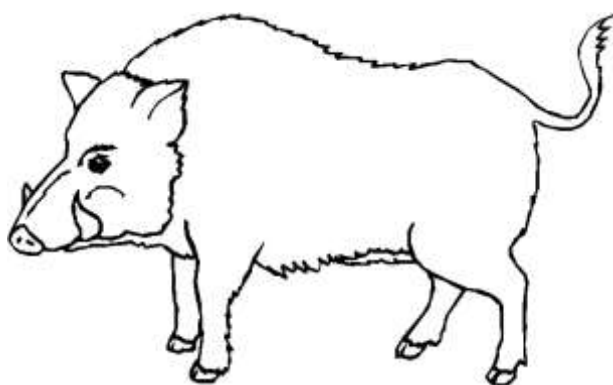
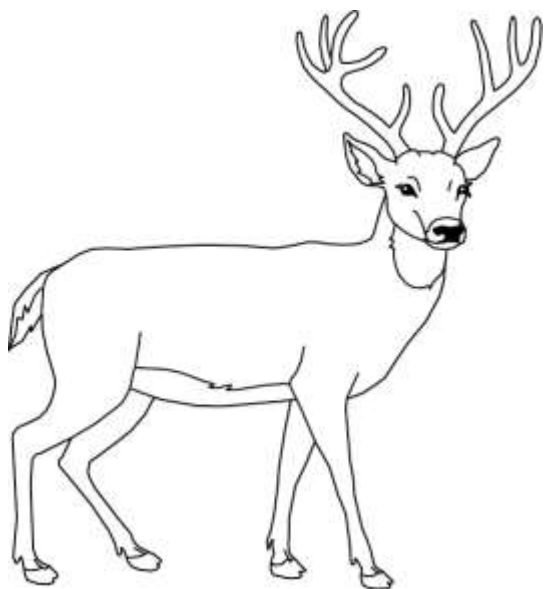
A la manière de Noémie Sauve, les élèves utiliseront du crayon à papier, du bic, du fusain, du crayon de couleur, de l'aquarelle et, pour créer un univers fantastique, des paillettes et du fluo.

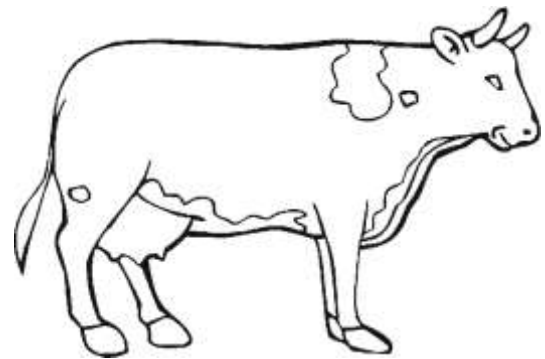
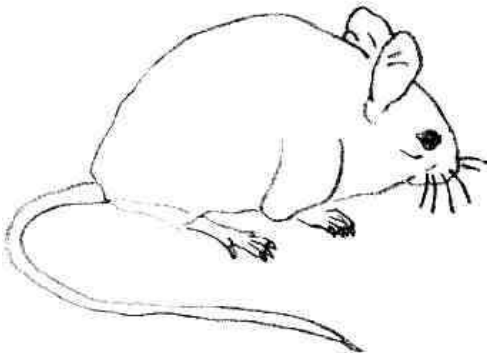
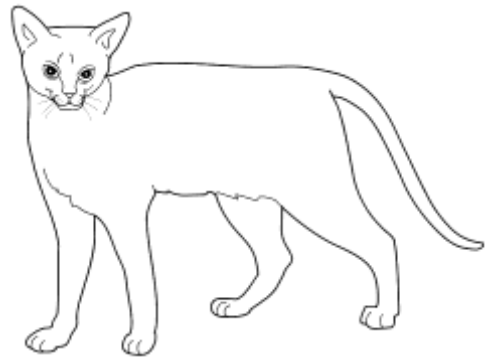
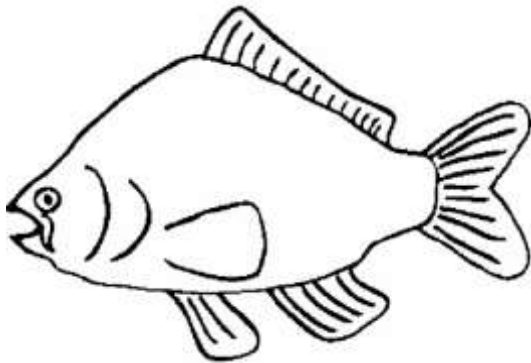
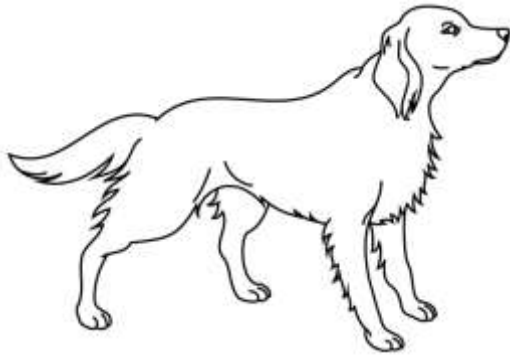
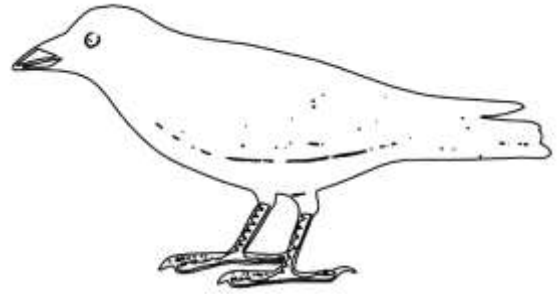
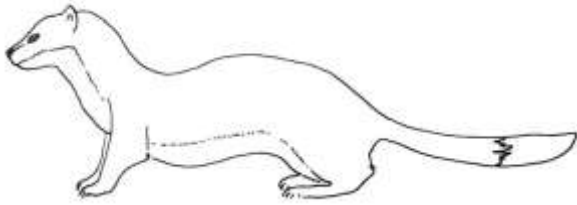
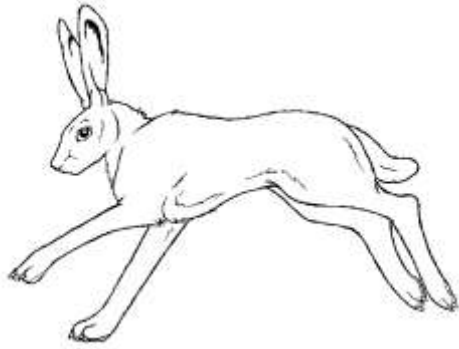
Comment créer une imagerie fantastique ? Quelques idées pour créer un bestiaire, entre fictions et réalités, en mêlant :

- un cerf et des branches de pin/pomme de pin
- un sanglier et des branches de bouleau/de chêne
- un lièvre et une écorce
- un écureuil et des fougères
- une hermine et du lichen
- une corneille et du grès
- un chien et du schiste pourpre
- un blaireau et du poudingue
- une carpe et un nénuphar
- un chat et du lierre
- un mulot et des roseaux
- une vache et des ajoncs

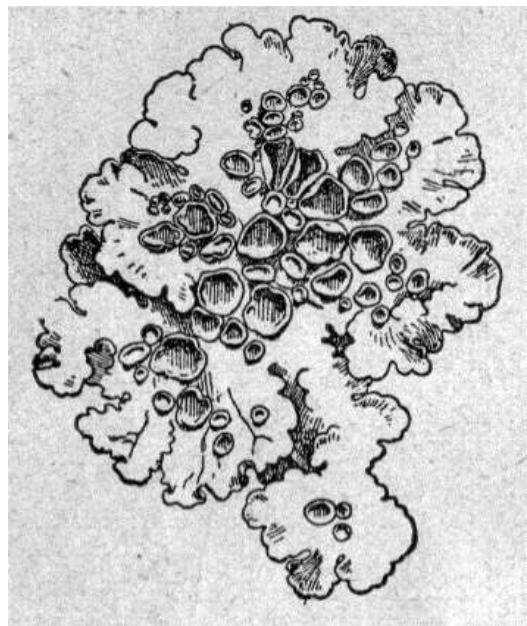
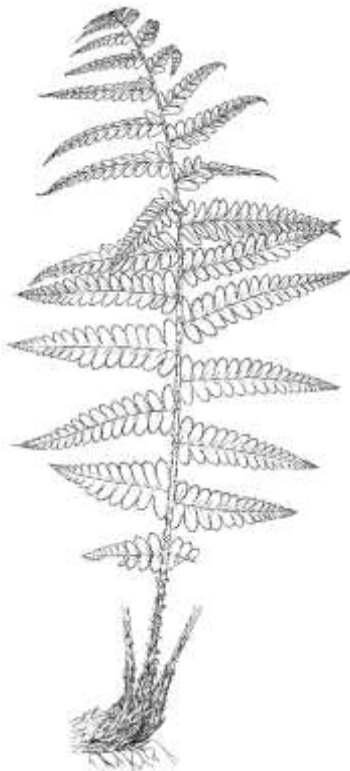
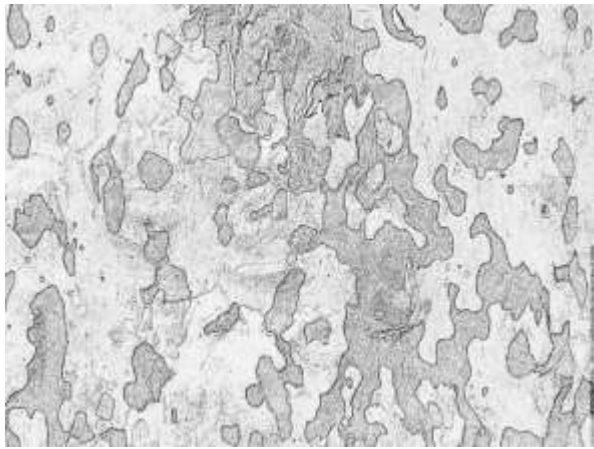
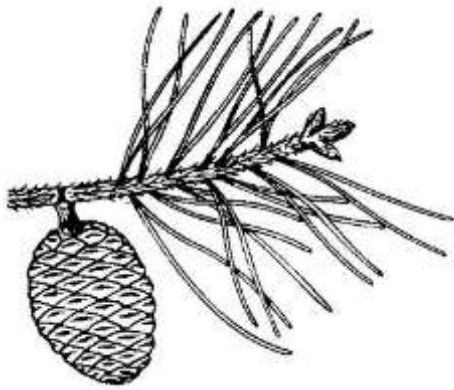
Quelques modèles sont mis à disposition des élèves pour les aider à créer leurs animaux hybrides.

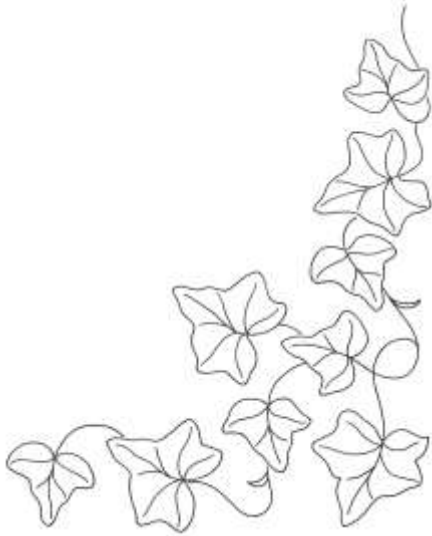
### Modèles d'animaux





**Modèles de minéraux et végétaux**





## **Pour poursuivre le travail en classe**

- Mettre en scène des contes et des légendes
- Créer un bestiaire de sorcellerie, un bestiaire féerique, un bestiaire maléfique ou bienfaisant
- Créer des animaux intergalactiques, des robots-animaux ou des animaux cyborg
- Réaliser une BD ou un court métrage mettant en scène une courte fiction contemporaine (Scénario, script, story-board, réalisation de décors, prise de vues, prises de son)
- Observer au microscope. Agrandir des animaux microscopiques (gigantisme).
- Collecter des images d'animaux géants. Les représenter en réduisant leur taille.

# Pistes bibliographiques

---

## Noémie Sauve

- Blog de Noémie Sauve  
<http://noemiesauve.blogspot.fr/>
- Site internet de la galerie PapelArt  
<http://www.papel-art.com/artistes/artistes-noemie-sauve>
- Site de L'aparté, page de l'exposition de Noémie Sauve  
<http://www.laparte-lac.com/programmation/programmation-2015/noemie-sauve/>
- Site internet de L'aparté, page médiation de l'exposition de Noémie Sauve  
<http://www.laparte-lac.com/mediation/actions-de-meditation-2015/noemie-sauve/>

## Les animaux

### Livres jeunesse

- Les animaux / Nathan / Tralal'art
- Les animaux fantastiques / Magnard Ecole
- Soixante-dix animaux extraordinaires / Jean –Pierre Fily / François Ruyer / Junior Poche
- Le Bestiécédaire / Stani Chaine / Mango jeunesse-Album Dada / Les ABC d'art
- Du coq à l'âne / Claire d'Harcourt / Seuil Funambule
- Chantefables et Chantefleurs / Robert Desnos / Gründ
- Bestioles ou bestiaire pour un enfant-roi / Jephane de Villiers / Grandir
- Bataille-Lascaux / Skira / Les grands siècles de la peinture
- Le Faunogramme / Editions du Ricochet
- Bestiaire / Sowa / Seuil
- Chevaux / Agnès Rosenstiehl / Autrement / Collection Peinture
- Petit Musée Le Saux / Solotareff / Ecole des Loisirs
- Beurk ! / Robert Snedden / Millepage
- Regards d'artistes sur les animaux / Carroll Colleen / Abbeville
- Bestiaire de A à Z, l'animal de l'Art / Pierre Coran / La Renaissance du Livre
- Autrefois...les animaux / Véronique Willemin et Joëlle Rodoreda / RMN
- Le Douanier dans la jungle / Claudine Durand / Hatier
- La jungle de Henri Rousseau / Cornelia Stabenow / Herscher
- Les monstres et les sorcières / Thierry Lefèvre / Somogy / Escales aux Musées
- Découvre la matière avec César / Préface de Daniel Lagoutte / Chêne
- Pompon sculpteur / Marie Sellier / RMN / Enfance de l'Art

### Sites Internet

- Sciences et avenir <http://www.sciencesetavenir.fr/nature-environnement/>
- Éducation à l'environnement dans la littérature de jeunesse – CRDP Académie de Créteil  
<http://www.cndp.fr/crdp-creteil/telemaque/comite/environnement-bibli.htm>